

Емиграцията и отражението ѝ върху икономиката на България след приемането ѝ в ЕС

Докторант Беатрис Венциславова Любенова

СА „Димитър А. Ценов“ – Свищов

Катедра „Финанси и кредит“

Резюме: Изследването на тенденциите в българската емиграция и на ефектите от нея след приемането на България в ЕС има важно значение от гледна точка на открояване на приоритетите и прилагането на система от мерки за ограничаване на икономическите, социалните и демографските последици от емиграцията. Оценяването на състоянието и тенденциите в емиграцията е извършено в контекста на общото икономическо развитие и отчитане на промените в околната среда. В изследването са представени модели на тенденцията на емиграционните потоци, анализирана е динамиката в разпределенията и промените в структурата на емигрантите. При анализа на ползите и негативите от емиграцията за изпращащата страна, е приложен комплексен подход, позволяващ открояване на различни аспекти от влиянието на емиграцията върху икономически, социалните и демографските процеси в страната.

Ключови думи: емиграция; миграционни процеси; полова и възрастова структура на емигрантите, средна възраст на емигрантите, ефекти от емиграцията, парични преводи от работещи в чужбина, демографска политика.

Въведение

В съвременните условия на глобализация и интеграция миграцията е социално-икономически феномен, който засяга голям брой страни и райони и обхваща значителен дял от населението. В резултат на това се оформят страни на

произход на емигранти и приемащи страни. Причините, формиращи миграционните нагласи и миграционните потоци са разнообразни – икономически, социални, политически, културно-етнически, психологически и др., но водещи сред тях са икономически причини. По този начин миграционните процеси имат глобален обхват, а успешното им управление и регулиране е свързано с познаване както на причините, които ги поражда, така и на ефектите за страните на произход и дестинация. Така на дневен ред се поставят въпросите за интеграция не само на национално, но и на регионално и глобално равнище, като се спазват правата на човека, националното и международното законодателство, защото нарастването на миграционните потоци може да стане предпоставка за увеличаване на сивата икономика, до експлоатация, генериране на напрежение в приемащите държави и др.

За всяка страна, независимо дали е изпращаща или приемаща, миграционните процеси имат важен социален, икономически и политически ефект, поради което е необходимо анализиране на тяхната динамика, установяване на тенденциите и прогнозиране на очакваните равнища, за да може правителствата да провеждат адекватна политика, като предприемат съответни мерки, с цел да ги регулират. Когато се анализира външната миграция трябва да се има предвид, че България е по-скоро страна, която генерира значителен емигрантски поток, защото броят на емигрантите, напускащи страната, превишава броя на имигрантите, които избират да се заселят в България. При разглеждането на миграцията като процес се отчита, че решението за емигриране е напълно индивидуално за всеки човек или за семейството, че размерът на първоначалните разходи за емигриране е значителен, поради което емигрантите най-често се насочват към съседни или към страни, които са на относително близко разстояние. Когато се анализират ползите или негативите от емиграцията за изпращащата страна, трябва да се има предвид, че анализа е на ниво страна или регион, въпреки че те се проявяват първо като индивидуални, а след това за обществото като цяло.

Миграцията е един от основните фактори, които влияят върху размера и структурите на населението на дадена страна, а от там върху трудовите ресурси,

защото най-често мигрират хора в трудоспособна възраст, поради безработица, ниски доходи, несигурност и др. От това следва, че миграционните процеси влияят върху икономическото развитие, но това въздействие не е еднозначно. От една страна, е налице намаляване на икономически активното население, което може да се изрази с изтичане на специалисти с различна квалификация – както на висококвалифицирани специалисти със средно и висше образование, така и на нискоквалифицирани работници. А от друга страна има и позитиви от емиграцията като средствата, които емигрантите изпращат на своите семейства и по този начин ги вливат в националната икономика, както и придобитите нови знания и опит и др.

Когато се говори за ефектите от емиграцията непременно трябва да се отчита квалификацията на работниците, защото когато емигрантите са нискоквалифицирани и отиват в страни с по-високо заплащане на труда, то те ще получават доходи, с които ще издържат семействата си, като по този начин ще допринесат за намаляване на бедността в определени слоеве от населението, като и в цели региони. Много по-трудно е да се оцени ефекта от изтичането на висококвалифицирани кадри – учени, изследователи, лекари, учители, инженери и др., и ефекта от това е неблагоприятен, защото се проявява в изтичане на човешки капитал, който е в основата на развитието на съвременната икономика.

Проучвания на външните миграциите от България са извършвани в различни периоди (още след Освобождението и през 30 – те години на 20 век – Г. Данаилов, както и на А. Ю. Тотев, М. Минков) и обхващат различни аспекти на явлениято, но техният брой значително нараства след 1989 г. и основно се изследват мотивационните фактори, миграционния потенциал, количествените и качествените характеристики на мигриращите. За България е по-ясно изразен потока на емигрантите, поради което повечето изследвания са за емиграцията, сред които се

открояват публикациите на Й. Калчев, Д. Бобева, А. Желязкова, М. Маева, М. Сугарена, Т. Трайков, С. Костадинова, А. Иванов, Н. Слатински и др.¹

Обект на изследването са емиграционните процеси в България. **Предмет** на изследване е отражението на емиграцията върху икономиката на България след приемането ѝ в ЕС. **Целта на разработката** е изследване на тенденциите в емиграционните процеси след приемането на България в ЕС и открояване на позитивните и негативните ефекти от тях в икономиката, социалната и демографската сфера. За изпълнението на целта са формулирани следните **задачи**:

- Да се характеризират емиграционните процеси в България след приемането на страна в ЕС.
- Да се моделира тенденцията в изменението на емигрантите общо и по пол.
- Да се анализира разпределението на емигрантите според възрастта.
- Да се оцени степента на интензивност на промените в половата и възрастовата структура на емигрантите.
- Да се разграничат ефектите от емиграцията върху националната икономика, социалната и демографската сфера.
- Да се разграничат позитивните и негативните ефекти от емиграцията.
- Да се формулират изводи и заключения за протичащите миграционни процеси и ефектите от тях.

За да се оцени ефекта от миграционните процеси, в настоящия случай от емиграцията, е необходимо анализът да се извърши на макроикономическо равнище. Изследването се базира на официални статистически данни, публикувани на сайта на НСИ, информационна система ИНФОСТАТ, публикации на БНБ и интернет

¹ Костадинова, С. Българските емигранти – повече ползи, отколкото загуби за България.; Калчев, Й. Външната миграция на населението в България; Бобева, Д. „Етнография на миграциите-българите в Средиземноморието”, Сборник на ИЕФЕМ – БАН

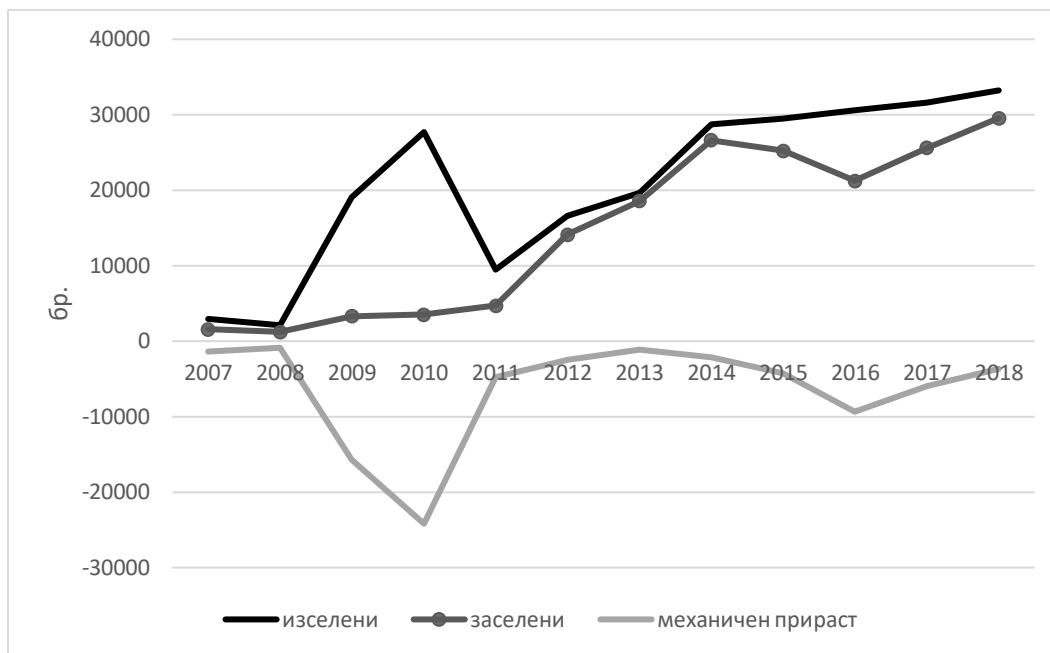
1. Състояние и тенденции в емиграционните процеси в България след приемането в ЕС

Масщабни емиграционни процеси в България започват след 1989 г. в резултат на демократизацията на страната и започналите промени в икономическата и социалната сфера. В резултат на извършвания преход към пазарна икономика започва преструктуриране на икономиката, извършва се приватизация, появява се безработица, инфлация, променят се принципите на функциониране на системата за социални плащания, промени в пенсионната система, бюджетен дефицит, нараснал външен дълг и др. Постепенно със стабилизирането на националната икономика емиграционните потоци се изменят с по-бавни темпове, но като цяло броят на емигриралите е значителен.

В настоящото изследване акцентът е поставен върху анализа на динамиката и тенденциите в именението на външната миграция – изселени общо и по признаците пол и възраст.

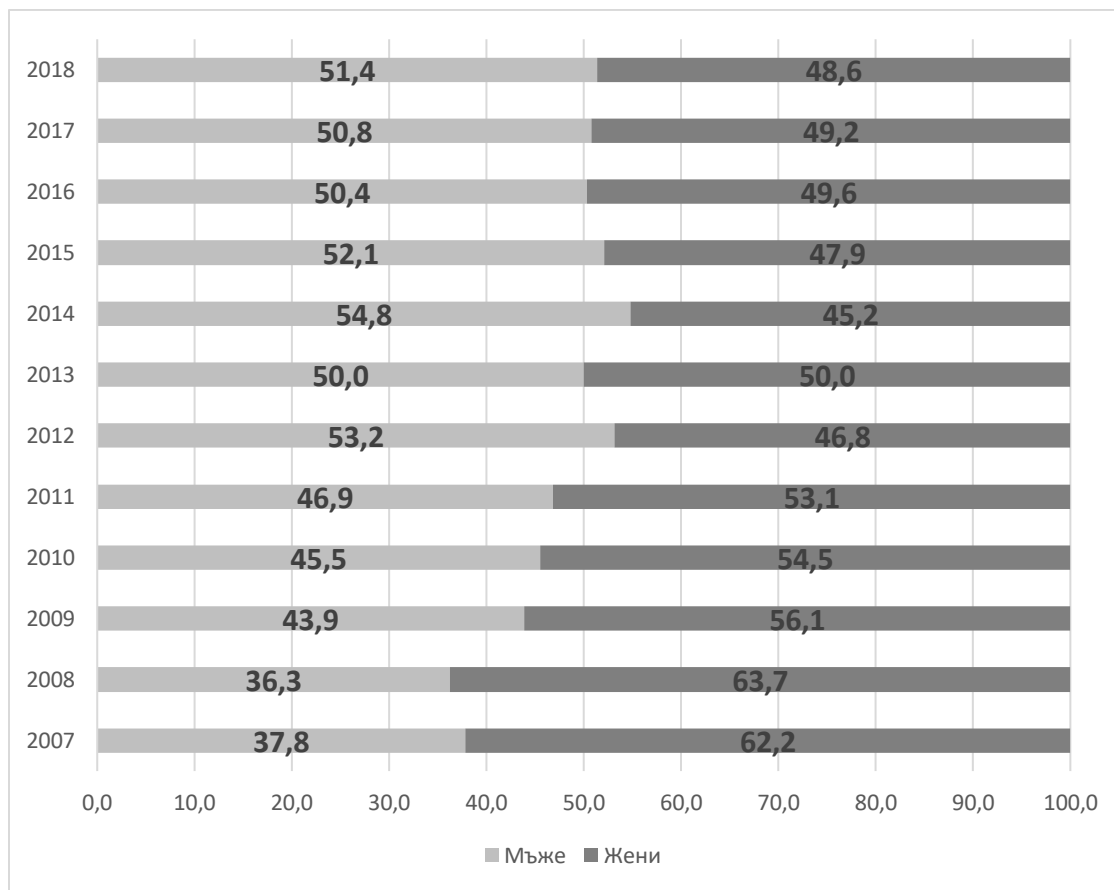
През 2007 г. 2958 са лицата, които са променили настоящия си адрес от страната с адрес в чужбина, а през 2018 г. техният брой е 33225 лица, като данните показват ясно изразена тенденция към нарастване на броя на емигрантите. Нарастването на броя на емигрантите средно за година за периода е с 2751. През 2018 г. броят на емигрантите е 11 пъти по-голям в сравнение с броя на емигрантите през 2007 г. Средногодишното нарастване на броя на емигрантите за периода е с 20%.

Интерес представлява и динамиката на броя на заселилите се – и при този показател е налице значително нарастване на техния брой от 1561 души през 2007 г. до 29559 души през 2018 г. Нарастването на броя на заселилите се в страната средно за година за периода е с 2545 души. Средногодишното нарастване на броя на заселилите се в страната за изследвания период е с 30%. Механичният прираст на външната миграция за целия период е отрицателен и ясно показва, че броят на изселилите се от страната надвишава броят на заселилите се.



Фиг. 1. Показатели за външната миграция на България за периода 2007-2018 г.

От общия брой на емигрантите през 2007 г. 37,8% са мъже и 62,2% са жени. През 2008 г. също делът на жените емигранти е много по-голям – 63,7% са жени и 36,3% са мъже. От 2009 г. започва да нараства делът на емитрантите мъже и през 2013 г. те са 50%. През 2018 г. делът на мъжете емигранти е 51,4%, а на жените е 48,6%. От фигурата ясно се вижда, че е налице значителна промяна в половата структура на емигрантите – през 2007 г. делът на жените надвишава дела на мъжете с 24,3 процентни пункта , докато през 2018 г. делът на мъжете надвишава дела на жените с 2,8 процентни пункта.



Фиг. 2. Разпределение на емигрантите по пол в % за периода 2007-2018 г.

През периода 2007-2018 г. най-голямо нарастване на общия брой на емигрантите има през 2009 г. спрямо 2008 г., като броят им се е увеличил с 16927 души, като нарастването им е 9 пъти, а темпът на прираст е 801,5%. През 2009 г. е и най-голямото нарастване на броя на емигрантите – жени с 9340 и на емигрантите мъже със 7587. Подобно нарастване показва рязко увеличаване на броя на емигрантите от България през 2009 г. и за това има обяснение – четвъртото тримесичие на 2008 г. се счита за начало на финансово-икономическата криза в България. Точно поради тази причина в настоящото изследване са разграничени два периода – преди и след 2008 г. Въздействието на световната финансова криза в България и през 2009 г. е налице значителен спад в българската икономика – намаляване на БВП, отрицателен икономически растеж, свиване на производството

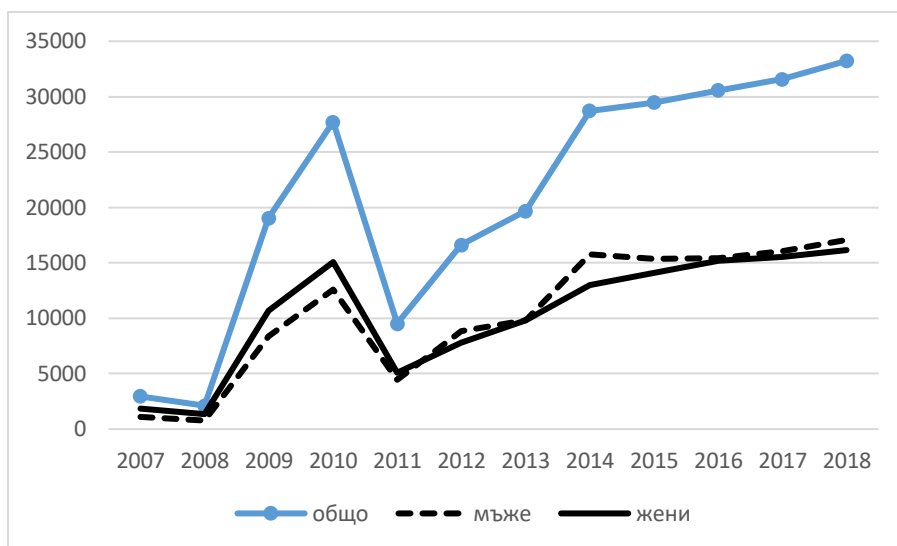
във водещите икономически сектори, намаляване на заетостта и нарастване на безработицата и т.н.

Най-голямо намаление на общия брой на емигрантите спрямо предходната година е регистрирано през 2011 г. – с 18191 души, като емигрантите жени намаляват с 10044, а мъжете с 8147 души. Намаляването на емигрантите през 2011 г. спрямо 2010 г. е с 65,7%, като за мъжете намалението е с 64,6%, а за жените с 66,5%. През 2011 г. започва стабилизиране на националната икономика – налице е нарастване на БВП, на износа, на заетостта и др. макроикономически показатели. Въпреки започналото подобряване на икономическата среда и преодоляване на спада в икономиката от 2012 г. започва процес на трайно нарастване на броя на емигрантите и през 2018 г. са 33225 души. От данните в таблица 1 и от графичното представяне на фигура 3 ясно се вижда, че за периода 2007-2018 г. общата тенденция е към нарастване на броя на емигрантите.

Таблица 1

Показатели, характеризиращи динамиката на емигрантите от България общо и пол за периода 2007-2018 г.

Година	Емигранти (бр.)			Абсолютен прираст с верижна база (бр.)			Темп на прираст с верижна база (%)		
	общо	мъже	жени	общо	мъже	жени	общо	мъже	жени
2007	2958	1119	1839	-	-	-	-	-	-
2008	2112	766	1346	-846	-353	-493	-28,6	-31,5	-26,8
2009	19039	8353	10686	16927	7587	9340	801,5	990,5	693,9
2010	27708	12607	15101	8669	4254	4415	45,5	50,9	41,3
2011	9517	4460	5057	-18191	-8147	-10044	-65,7	-64,6	-66,5
2012	16615	8836	7779	7098	4376	2722	74,6	98,1	53,8
2013	19678	9841	9837	3063	1005	2058	18,4	11,4	26,5
2014	28727	15747	12980	9049	5906	3143	46,0	60,0	32,0
2015	29470	15360	14110	743	-387	1130	2,6	-2,5	8,7
2016	30570	15393	15177	1100	33	1067	3,7	0,2	7,6
2017	31586	16046	15540	1016	653	363	3,3	4,2	2,4
2018	33225	17071	16154	1639	1025	614	5,2	6,4	4,0



Фиг. 3. Емигранти от България общо и по пол за периода 2007-2018 г.

Извършеният анализ на изменение на броя на емигрантите общо и по пол дава достатъчно основания за моделиране на тенденцията с помощта на метода на най-малките квадрати, чрез апробиране на 6 функции – линейна, парабола, кубична функция, експоненциална, логаритмична и степенна. Проверката за наличие на тренд е извършена чрез автокорелационния коефициент от първи порядък при критични стойности при риск от грешка 5%. Критичните стойности на коефициента на автокорелация² при дължина на реда $n=12$ и риск от грешка 5% са: -0,516 и 0,348.

Таблица 2

Характеристики на трендовите модели на броя на емигрантите общо и по пол за периода 2007-2018 г.

Показатели	Автокорелационен коефициент от първи порядък	Трендови модел	Коефициент на детерминация R^2
Емигранти	0,66124	$\hat{y} = 3924,1 + 2616,9t$	0,7156
		$\hat{y} = 369,34 + 4140,3t - 117,19t^2$	0,729
		$\hat{y} = -3833,4 + 7388,6t - 717,59t^2 + 30,79t^3$	0,737
		$\hat{y} = 4272,5e^{0,203t}$	0,6058

² Теоретичните граници на коефициента на автокорелация от първи порядък са определени въз основа на табулираните от Андерсън критични стойности.

общо		$\hat{y} = 10,289 + 12562 \ln t$	0,7247
		$\hat{y} = 2709,4t^{1,0657}$	0,7340
Емигранти мъже	0,7179	$\hat{y} = 1127,9 + 1436,7t$	0,7758
		$\hat{y} = -922,43 + 2315,4t - 67,593t^2$	0,7918
		$\hat{y} = -1672,3 + 2895t - 174,72t^2 + 5,4938t^3$	0,7927
		$\hat{y} = 1670,7e^{0,2326t}$	0,6282
		$\hat{y} = -925,42 + 6839,6 \ln t$	0,7726
		$\hat{y} = 988,28t^{1,2228}$	0,7632
Емигранти жени	0,5877	$\hat{y} = 12793,6 + 1180,1t$	0,6305
		$\hat{y} = 1291,8 + 1824,9t - 49,598t^2$	0,6409
		$\hat{y} = -2161,1 + 4493,6t - 1542,87t^2 + 25,296t^3$	0,6643
		$\hat{y} = 2600,5e^{0,1787t}$	0,5732
		$\hat{y} = 935,71 + 5722,5 \ln t$	0,6515
		$\hat{y} = 1742,4t^{0,9377}$	0,6938

Забележка: С потъмнен шрифт са отбелязани най-високите стойности на коефициента на детерминация.

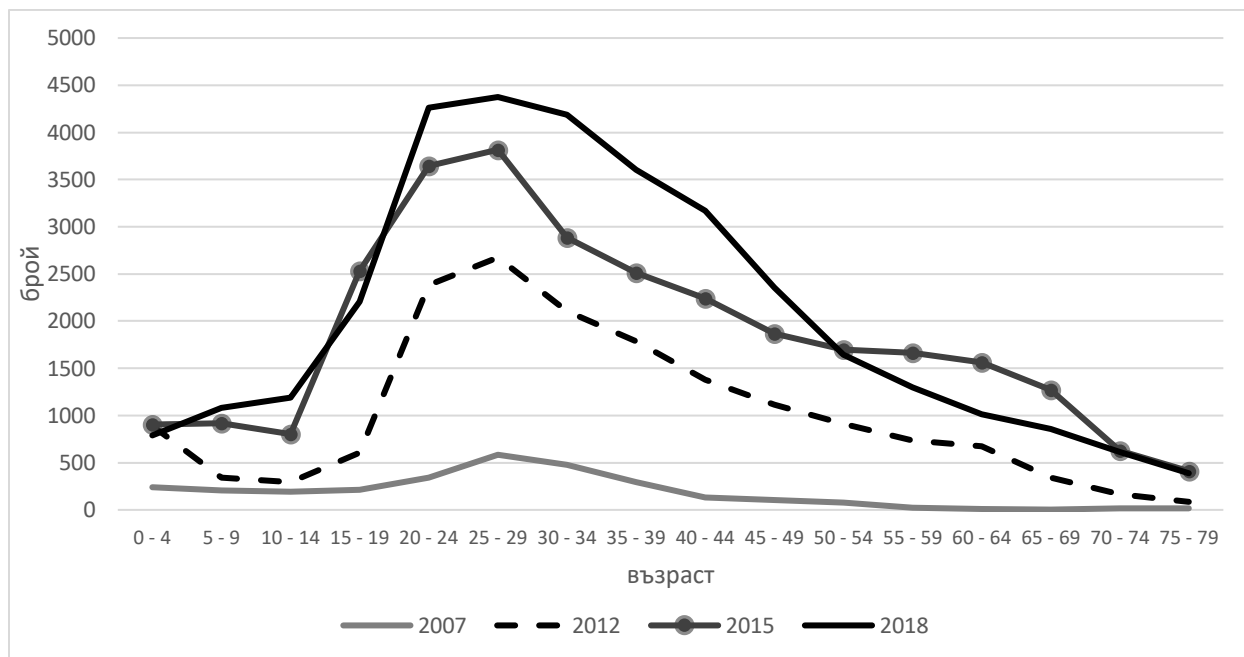
Емпиричните стойности на коефициента на автокорелация от първи порядък са поместени в таблица 2 надвишават дясната граница от 0,348 (общо емигранти $r_1 = 0,66124 > 0,348$; емигранти мъже $r_1 = 0,7179 > 0,348$; емигранти жени $r_1 = 0,5877 > 0,348$, от което следва че в реда съществува тенденция. Изборът на най-подходящ трендови модел е извършен на основата на коефициента на детерминация, като за най-походящ се приема модела, при който коефициентът е най-висок.

За най-подходящ трендови модел, описващ динамиката на общия брой емигранти е избран полиномът от трета степен, който има вида $\hat{y} = -3833,4 + 7388,6t - 717,59t^2 + 30,79t^3$, но и за степенната функция $\hat{y} = 2709,4t^{1,0657}$ са получени характеристики, които също го определят като подходящ, поради което на основата и на двата модела може да се извърши прогнозиране в краткосрочен план. Тенденцията в изменението на броя на емигрантите мъже също най-добре се описва с полином от трета степен $\hat{y} = -1672,3 + 2895t - 174,72t^2 + 5,4938t^3$, но подходяща е и параболата $\hat{y} = -922,43 + 2315,4t - 67,593t^2$. Тенденцията в изменението на броя на емигрантите жени се описва най-добре със степенна функция $\hat{y} = 1742,4t^{0,9377}$, но с

много близки тестови характеристики е полиномът от трета степен $\hat{y} = -2161,1 + 4493,6t - 1542,87t^2 + 25,296t^3$.

Друга важен признак, на основата на който се анализира емигрантският поток от България, е възрастта, защото емигрирането на млади хора до 29 години, както и на лица между 30 и 40 години има сериозни икономически и социални последици за бъдещото развитие на страната. Това е така, защото това са хора, в образованието на които държавата е инвестирала, които са в трудоспособна възраст, а като се има предвид, че в страната продължава процесът на застаряване на населението и намаляване на раждаемостта, то увеличаването на емигрантите от тези възрастови групи ще задълбочи тези процеси. Емиграцията на население от 15 до 29 години оказва изключително силен негативен ефект и върху възпроизводството на населението в следващите 10-15 години, но и за по-дълъг период от време. През последните години като основни мотиви за емиграция на лица от тези възрастови групи са свързани с осигуряване на трудова заетост, която им носи по-високи доходи, но също така и търсенето на по-добра професионална реализация и получаване на по-качествано образование.

От следващата графика ясно се вижда, че за периода броят на емигрантите от възрастовите групи 15-19 г., 20-24 г., 25-29 г., 30-34 г. и 35-39 г. значително нараства. Анализът на разпределението на емигрантите по възраст има високо познавателно значение не само за оценка на състоянието и тенденциите, но и за прогнозиране на очакваните изменения, за очакваните ефекти и най-вече за провеждане на политика за ограничаване на емиграционните процеси и предприемане на мерки, които да стимулират младите хора да останат да учат и да работят в страната.



Фиг. 4. Разпределение на общия брой на емигрантите по възраст през 2007 г., 2012 г., 2015 г. и 2018 г.

Въз основа на официалните данни за разпределението на емигрантите по години и по възрастови групи е изчислена средната възраст на емигрантите и на тази основа е направена оценка на статистическото разсейване, посредством средното квадратично (стандартно) отклонение σ и коефициента на вариация $V_{\sigma\%}$. Средното квадратично отклонение се приема за най-точната мярка за вариацията на признака спрямо центъра на разпределението \bar{x} , тъй като се влияе от значенията на признака на всички единици на съвкупността.

Средната възраст на емигрантите през 2007 г. е 26,1 г. и нараства до 34,5 г. през 2018 г. Разсейването във възрастта на емигрантите е значително – средното квадратично отклонение за 2007 г. е 19,8 г., а коефициентът на вариация е 131,65%, а за 2018 г. показателите са средно квадратично отклонение 23,1 г. и коефициент на вариация 148,94%. За периода 2007-2018 г. средната възраст на емигрантите е най-висока през 2015 г. – 35,9 г., като и показателите за вариация са най-високи – средно квадратично отклонение 25,5 г. и коефициент на вариация 164,7%. Анализът на

разпределението на емигрантите според възрастта продължава с изследване на асиметрията и ексцеса посредством моментния коефициент на асиметрия и моментния коефициент на ексцес. Асиметрията характеризира страничната изтегленост на кривата на разпределението, а ексцесът върхната ѝ източеност. Получените стойности на моментния коефициент на асиметрия показват наличие на умерена дясна положителна асиметрия. Най-високите стойности на коефициента на асиметрия са за разпределението от 2016 г. (0,192), за 201 г. (0,189), за 2017 г. (0,0,185), за 2008 г. (0,177). Моментният коефициент на ексцес показва наличие на слабо изразено наднормално разпределение, т.е върхът му е разположен над кривата на нормалното разпределение.

Таблица3

Характеристики на разпределението на емигрантите общо по възраст

години	Средна аритметична	Средно квадратично отклонение	Коефициент на вариация	Моментен коефициент на асиметрия	Моментен коефициент на ексцес
2007	26,04	19,78	131,65	0,120	0,89
2008	26,78	20,64	129,84	0,177	0,88
2009	31,2	21,39	145,87	0,044	0,707
2010	35,06	21,77	161,03	0,004	0,709
2011	34,06	21,32	159,72	0,013	0,731
2012	33,89	22,67	149,46	0,076	0,71
2013	33,2	22,64	146,46	0,189	0,75
2014	34,11	20,71	164,72	0,138	0,718
2015	35,88	25,45	140,88	0,108	0,584
2016	34,09	22,48	151,65	0,192	0,747
2017	33,23	21,42	155,15	0,185	0,762
2018	34,45	23,13	148,94	0,143	0,710

Средната възраст на емигрантите мъже през периода нараства от 24,7 г. през 2007 г. до 34,5 г. през 2018 г. Разсейването във възрастта на мъжете емигранти също е

доста изразено - средно квадратично отклонение за 2007 г. е 21,68 г. и коефициент на вариация е 113,67%. Показателите за разсейването във възрастта на емигрантите мъже за 2018 г. са следните: средно квадратично отклонение 22,77 г. и коефициент на вариация 151,42%. За периода 2007-2018 г. средната възраст на мъжете емигранти също е най-висока през 2015 г. – 35,77 г., а измерителите на вариацията са съответно – средно квадратично отклонение 24,8 г. и коефициент на вариация 143,78%. Резултатите от анализа показват, през почти всички години е налице умерена дясна положителна асиметрия в разпределението емигрантите мъже според възрастта. Най-висока стойност на коефициента на асиметрия се установи за разпределението от 2008 г. (0,221). Разпределението на емигрантите мъже през 2010 и 2011 г. се характеризира с отрицателни стойности на коефициента на асиметрия, но те са толкова близки до нула, а именно -0,014 и - 0,01, като в случая лявата отрицателна асиметрията е толкова слабо изразена, че разпределението е почти симетрично. Моментният коефициент на ексцес показва наличие на слабо изразено наднормално разпределение.

Таблица 4

Характеристики на разпределението на емигрантите мъже по възраст

години	Средна аритметична	Средно квадратично отклонение	Коефициент на вариация	Моментен коефициент на асиметрия	Моментен коефициент на ексцес
2007	24,65	21,68	113,67	0,177	0,827
2008	26,23	23,84	110,25	0,221	0,874
2009	30,6	21,47	140,73	0,019	0,666
2010	34,49	21,62	159,66	-0,014	0,722
2011	33,25	20,39	163,05	-0,010	0,844
2012	33,34	21,66	153,92	0,077	0,753
2013	33,37	22,39	148,97	0,172	0,750
2014	34,69	20,33	170,59	0,126	0,720
2015	35,68	24,81	143,78	0,102	0,603
2016	33,79	22,16	152,46	0,195	0,763

2017	33,3	21,13	157,57	0,174	0,760
2018	34,47	22,77	151,42	0,124	0,707

През 2007 г. средната възраст на жените емигранти е 26,89 г., като през периода тя непрекъснато нараства и през 2018 г. е 34,4 г. Вариацията във възрастта на жените емигранти значителна - за 2007 г. средно квадратично отклонение е 18,41 г., а коефициентът на вариация е 145,89%. През 2018 г. вариацията във възрастта на жените емигранти е по-голяма – средно квадратично отклонение 23,51 г. и коефициент на вариация 146,43%. Средната възраст на жените емигранти за периода 2007-2018 г е най-висока през 2015 г. – 36,09 г., средно квадратично отклонение е 26,15 г. и коефициент на вариация 138%. Установи се, че за почти всички години е налице умерена дясна положителна асиметрия в разпределението емигрантите жени според възрастта. Най-висока стойност на коефициента на асиметрия се установи за разпределението от 2013 г. (0,207), а на следващо място е разпределението за 2017 г. (0,196). Разпределението на емигрантите жени е близко до симетричното разпределение, със стойности на коефициента на асиметрия много близки до нула през 2011 г. (0,021). Разпределението на жените емигранти според възрастта се характеризира със слабо изразен наднормален ексцес.

Таблица 5

Характеристики на разпределението на емигрантите жени по възраст

години	Средна аритметична	Средно квадратично отклонение	Коефициент на вариация	Моментен коефициент на асиметрия	Моментен коефициент на ексцес
2007	26,89	18,41	154,89	0,091	0,953
2008	27,09	18,58	145,81	0,132	0,995
2009	31,67	21,09	150,21	0,067	0,739
2010	35,53	21,87	162,42	0,028	0,697
2011	34,77	22,06	157,58	0,021	0,73
2012	34,50	23,74	145,34	0,069	0,665
2013	33,03	22,87	144,47	0,207	0,752

2014	33,42	21,12	158,25	0,156	0,720
2015	36,09	26,15	138,00	0,113	0,563
2016	34,4	22,79	150,93	0,189	0,730
2017	33,15	21,70	152,75	0,196	0,764
2018	34,43	23,51	146,43	0,162	0,712

Делът на най-младите емигранти, като такива се разглеждат емигрантите под 20 години, е 29,8% през 2007 г., но през следващите години намалява и през 2018 г. на тях се падат 15,94% от всички емигранти. През 2007 г. 31,5% от общия брой на емигрантите са на възраст от 20 до 29 г., като през следващите години делът им във възрастовата структура на емигрантите се колебае между 18,7% през 2010 г. и 34,6% през 2013 г. През 2018 г. относителният дял на емигранти намалява и е 26,1%. Тревожен е фактът, че 57,8 % от емигрантите през 2007 г. са на възраст между 20 и 39 г., който въпреки че намалява през следващите години до 49,7% през 2018 г. продължава да бъде доста висок.

През 2007 г. 38% от всички емигранти мъже са на възраст до 20 г. През следващите години техният дял намалява и през 2018 делът на емигрантите мъже под 20 г. е 15,55%. От общия брой на емигрантите мъже през 2007 г. 23,2% са на възраст от 20 до 29 г., като през следващите години тенденцията е към увеличаване на техния дял и през 2018 г. на тях се падат 31,7% от всички емигранти мъже. Делът на окрупнената възрастова група от 20 на до 39 г. е значителен - през 2007 г. на нея се падат 48,2% от всички емигранти мъже, а през 2018 г. делът и е 55,3%.

На най-младите емигранти жени до 20 г. през 2007 г. се падат 23,6%, като през следващите години делът им намалява и през 2018 е 16,35%. Относителният дял на жените емигранти от 20 до 29 г. намалява от 36,53% през 2007 г. на 32,06% през 2018 г. От общия брой на емигрантите жени през 2007 г. 63,53% са на възраст от 20 до 39 г., като тенденцията е делът им да намалява и през 2018 г. на тях се падат 50,15% от всички жени емигранти. Разглеждането на динамиката на относителните дялове по

отделни възрастови групи и по пол има важно познавателно значение от гледна точка на изследването и прогнозирането на ключови демографски показатели за страната.

Възрастовата структура на емигрантите има важно отражение върху демографската структура, структурата на населението според трудоспособността, коефициентите на възрастово заместване и раждаемостта. Нарастването или намаляването на дела на отделните възрастови групи в емигрантския поток води до промяна във възрастовата структура на населението в страната. Интензивността на настъпилите промени във възрастовата структура на емигрантите е установена чрез интегралния коефициент на структурни изменения K_S , изчислен при постоянна база 2007 г. и при верижна база, като база за сравнение е структурата от предходната година.

При приета базисна структура от 2007 г. най-големи промени във възрастовата структура на емигрантите общо са настъпили през 2015 г. - $K_{S(2015/2007)} = 0,3537$. Изчислените коефициенти показват значителни изменения във възрастовата структура на емигрантите общо от 2009 до 2018 г., и за годините от този период се наблюдава отдалечаване от базисната възрастова структура (2007 г.). Минимална промяна във възрастовата структура на емигрантите общо е налице само през 2008 г. - $K_{S(2008/2007)} = 0,0598$ и само за тази година е налице сходство във възрастовите структури. Тази промяна във възрастовата структура е обяснима, тъй като периодът обхваща години, в които страната вече е член на ЕС и пътуванията, пребиваването, достъпът до трудовия пазар, и възможностите за обучение, са улеснени в сравнение с предходните години, а всичко това дава достатъчно основания и на повече лица от различни възрастови групи да емигрират.

Най-големи промени във възрастовата структура на емигрантите мъже са настъпили през 2014 г. - $K_{S(2014/2007)} = 0,3958$. Като цяло възрастовата структура на мъжете е доста динамична – налице е висока интензивност на промените – след 2010 г. интегралният коефициент е със стойности между 0,367 и 0,396, а това означава, че през периода има значително различие спрямо базисната структура от 2007 г.

Във възрастовата структура на жените по години също настъпват промени, но те са малко по-слабо изразени в сравнение с промените във възрастовата структура на мъжете емигранти. Най-големи промени във възрастовата структура на емигрантите жени са настъпили през 2015 г. - $K_{S(2015/2007)} = 0,378$, но със значителни стойности е интегралния коефициент за 2010 г. ($K_{S(2010/2007)} = 0,353$) и за 2018 г. ($K_{S(2018/2007)} = 0,303$). За останалите години стойностите на коефициента са между 0,202 и 0,287. Структурата от 2008 г. има най-висока степен на сходство с базисната структура - $K_{S(2008/2007)} = 0,066$.

Таблица 6

Интегрален коефициент на структурни изменения и различия във възрастовата структура на емигрантите при базисна структура от 2007 г.

Периоди	Интегрален коефициент на структурни изменения при постоянна база 2007 г. K_s		
	общо	мъже	жени
2008/2007	0,0598	0,0995	0,0663
2009/2007	0,2062	0,2391	0,2023
2010/2007	0,3459	0,3671	0,3525
2011/2007	0,2859	0,3510	0,2853
2012/2007	0,2790	0,3717	0,2832
2013/2007	0,2706	0,3746	0,2445
2014/2007	0,2997	0,3958	0,2790
2015/2007	0,3537	0,3876	0,3782
2016/2007	0,2864	0,3681	0,2865
2017/2007	0,2785	0,3696	0,2667
2018/2007	0,3016	0,3607	0,3034

Интегралният коефициент на структурни изменения при база структура от предходната година (верижна база) показва, че структурата е динамична и стойностите на коефициента са между 0,06 и 0,217. Като цяло за периода

измененията се определят като умерени, но в някои години и значителни - $K_{S(2009/2008)} = 0,217$; ; $K_{S(2015/2014)} = 0,1803$; $K_{S(2016/2015)} = 0,158$. Най-малки промени във възрастовата структура на емигрантите общо настъпват през 2017 г. спрямо 2016 г. $K_{S(2016/2015)} = 0,0308$ г. и в началото на периода през 2008 спрямо 2007 г. $K_{S(2008/2007)} = 0,0598$.

На основата на интегралния коефициент на структурни изменения при верижна база се установи, че най-големи промени във възрастовата структура на емигрантите мъже са настъпили през 2009 г. - $K_{S(2009/2008)} = 0,241$. Интегралният коефициент е със стойности между 0,0995 и 0,241, като това означава, че през периода настъпват изменения във възрастовата структура на мъжете в сравнение със структурата от предходната година.

Във възрастовата структура на жените в сравнение със структурата от предходната година също настъпват промени, като те са най-силно изразени през 2009 г. $K_{S(2009/2008)} = 0,2281$, както и през 2015 г. - $K_{S(2015/2014)} = 0,193$.

Таблица 7

Интегрален коефициент на структурни изменения и различия във възрастовата структура на емигрантите спрямо структурата от предходната година

Периоди	Интегрален коефициент на структурни изменения при верижна база г. K_s		
	общо	мъже	жени
2008/2007	0,0592	0,0995	0,0663
2009/2008	0,2170	0,2409	0,2281
2010/2009	0,1460	0,1474	0,1598
2011/2010	0,1403	0,1556	0,1341
2012/2011	0,1560	0,1992	0,1247
2013/2012	0,1200	0,1011	0,1569
2014/2013	0,1212	0,1263	0,1194
2015/2014	0,1803	0,1706	0,1932

2016/2015	0,1581	0,1554	0,1687
2017/2016	0,0308	0,0250	0,0044
2018/2017	0,1048	0,1084	0,1036

Според данни от проведено то НСИ наблюдение на пътничопотока през границите на България около 60% от емигрантите напускат страната с цел постоянна работа в чужбина, около 20% за да продължат обучението си в колежи и университети в чужбина, а останалите 20% са с други цели.

Доколко и в каква степен ще се развива емиграцията през следващите години в значителна степен зависи от провежданата в страната икономическа, социална и демографска политика. Очакванията са емигрантския поток да намалява, поради значителните му размери през предходните години, тъй като значителна част от населението между 20 и 39 години вече е извън територията на страната. Като се вземе предвид ниската раждаемост и застаряването на населението на страната, то в дългосрочен план очакванията са за ограничаване на емиграцията през следващите години или ако нараства, то ще е с много ниски темпове. Кризата с бежанците в значителна степен допринесе за генериране на негативни нагласи към чужденците в доста европейски страни, поради което е възможно известен спад в броя на емигрантите, въпреки улеснения достъп за българи до пазара на труда в ЕС. Независимо от това в България продължава да е налице такова съчетание от фактори, които продължава да генерира емиграционен поток от лица в трудоспособна възраст, които търсят реализация и по-добро заплащане в чужбина.

Безспорен успех на страната е постигнатата макроикономическа стабилност, но въпреки това младите хора срещат значителни затруднения при намиране на първа работа и работа по специалността. Същевременно равнището на доходите значително изостава в сравнение със страните от ЕС и значителна част от населението живее в бедност. Проблемите при трудовата реализация и несъответствието на пазара на труда между търсенето и предлагането на работна сила със съответната квалификация също стават причина за емиграция на

населението. Неравенството в доходите както в рамките на страната, така и в рамките на ЕС е една от основните причини за международна трудова миграция. Следователно значителното различие в заплащането на труда България и страните от ЕС продължава да бъде основна причина за емигриране, но необоснованото нарастване на заплатите, когато не е съобразено с нарастването на производителността на труда е предпоставка за икономически сътресения и дисбаланси.

Колкото по-големи са различията между икономическите, финансовите и социалните условия за живот в България и страните-членки на ЕС, като и в САЩ и Канада, толкова стремежът към миграция ще нараства или намалява. Сред другите фактори, които са определящи за емиграцията и избора на страна за емигриране са средната работна заплата за страната и за съответния сектор, размерът на неформалната икономика в приемащите страни, размерът на данъчно облагане и достъп до социални плащания, възможностите за легализиране и др.

2. Ефекти от емиграцията за България

2.1. Положителни ефекти от българската емиграция

Нарастването на **паричните преводи от лица, работещи в чужбина** се разглежда като водещ положителен ефект от емиграцията. В почти всички случаи те се изпращат до членовете на семейството в България, а от техния размер и начин на разпределяне зависи какъв ще е стандарта на съответното семейство или домакинство. В резултат на тези парични преводи семействата регистрират нарастване на доходите, от което следва увеличаване на потреблението на определени стоки и услуги, което води до нарастване на производството им, наемане на допълнителни работници, които от своя страна ще получават за това работна заплата и също ще увеличат своето потребление и т.н. Следователно нарастването на паричните преводи от работещите в чужбина ще има стимулиращ ефект върху местната икономика и в дългосрочен план ефектът от тях ще се мултиплицира. Същевременно нарастналото търсене на определени стоки може да доведе до

повишаване на техните цени – такъв е случаят с цените на имотите, като този ефект се проявява в определени райони, от които има значителен брой емигранти, защото много често те избират да вложат средствата, изкарани в чужбина, в недвижимо имущество. Закупуването на къщи, апартаменти от емигрантите е следвано от извършването на ремонти, преустройства и обзавеждане, като по този начин те създават търсене на такива услуги, повишават приходите на местните фирми и стимулират местното икономическо развитие посредством увеличеното си потребление.

В действителност паричните преводи са се превърнали в много важен източник за подобряване стандарта на живот, за стимулиране развитието на местната икономика чрез увеличеното потребление или извършените инвестиции. По време, когато емигрантите се завръщат в България те потребяват редица здравни услуги – особено стоматологични, тъй като е налице значителна разлика в техните цени в България и в чужбина.

На базата на паричните трансфери от чужбина много от семействата започват собствен бизнес, най-често в сферата на търговията и услугите, но в някои случаи създават и малки по размер предприятия, в които са заети членове на семейството, както и наети от тях работници. В този случай се постига по-дългосрочен ефект от паричните преводи в чужбина, защото се създават нови работни места, увеличават се доходите и се стимулира икономическия растеж. Част от получените средства в редица случаи са насочени към финансиране на образоването на децата на емигрантите, което също носи позитивни ефекти - повишава се образователното им равнище, повишава се качеството на човешкия капитал.

От данните в таблицата се вижда, че за периода 2008-2017 г. дялът на паричните преводи от българи в чужбина, като процент от БВП нараства от 1,86 % през 2008 г. на 2,21% през 2017 г. Подобна е и тенденцията при изменението на дела на паричните преводи от чужбина в ПЧИ в нефинансовия сектор – нарастването е ясно изразено от 7,07% през 2008 г. до 9,13% през 2017 г.

Таблица 8

Брутен вътрешен продукт, парични преводи от чужбина и преки чуждестранни инвестиции в нефинансовите предприятия в България за периода 2008-2017 г.

Години	БВП (млн. лв.)	Парични преводи от чужбина (млн. лв.)	ПЧИ в нефинансовите предприятия (млн. лв.)	Дял на паричните преводи от БВП (%)	Дял на паричните преводи от ПЧИ (%)
2008	72755,87	1356,862	19185	1,86	7,07
2009	72985,88	1403,868	20441,58	1,92	6,87
2010	74771,26	1405,158	22114,45	1,88	6,35
2011	80758,97	1506,147	21644,92	1,86	6,96
2012	82040,41	1564,786	21950,6	1,91	7,13
2013	81866,09	1663,454	23339,73	2,03	7,13
2014	83756,04	1613,681	21581,58	1,93	7,48
2015	88575,17	1658,739	23163,27	1,87	7,16
2016	94130	1699,604	23508,86	1,81	7,23
2017	101042,5	2234,122	24475,2	2,21	9,13

Всичко това много ясно показва, че ролята и значението на паричните преводи от чужбина за националната икономика ще продължи да нараства. Наличието на зависимост между паричните преводи от чужбина и БВП се потвърждава от извършения регресионен и корелационен анализ, резултатите от който показват, че между тях съществува силна положителна корелационна зависимост. Регресионният модел на връзката е линеен и $\hat{y} = 28769,265 + 33,836787x$. Регресионният модел е адекватен – емпиричната стойност на критерия на Фишер F е по-голяма от теоретичната ($45,0951 > 0,00015$). Параметрите на регресионното уравнение са статистически значими $P\text{-value} < 0,05$.

Таблица 9

Характеристики на регресионния модел на връзката между паричните преводи от емигранти и БВП

SUMMARY OUTPUT

<i>Regression Statistics</i>	
Multiple R	0,9215895
R Square	0,8493272
Adjusted R Square	0,8304931
Standard Error	3784,6404
Observations	10

ANOVA

	<i>df</i>	<i>SS</i>	<i>MS</i>	<i>F</i>	<i>Significance F</i>
Regression	1	645921125,7	645921125,7	45,09519	0,00015
Residual	8	114588024,4	14323503,05		
Total	9	760509150,1			

	<i>Coefficients</i>	<i>Standard Error</i>	<i>t Stat</i>	<i>P-value</i>	<i>Lower 95%</i>	<i>Upper 95%</i>
Intercept	28769,265	8203,4167	3,5070	0,0080	9852,1518	47686,3775
X Variable 1	33,836787	5,0388	6,7153	0,0002	22,2174	45,4562

На анализ е подложена и зависимостта между факторите паричните преводи от чужбина (x_1) и ПЧИ в нефинансовите предприятия (x_2) и резултативната променлива БВП (y). За целта е съставен множествен регресионен модел, характеристиките на който показват, че между тях съществува връзка, а коефициентът на множествена корелация показва, че зависимостта между изследваните фактори и резултата е силна положителна.

Множественият линеен регресионният модел на връзката е $\hat{y} = 3914,001 + 24,8437x_1 + 1,77683x_2$. Регресионният модел е адекватен – емпиричната стойност на критерия на Фишер F е по-голяма от теоретичната ($25,852305 > 0,0005855$).

Таблица 10

Характеристики на регресионния модел на връзката между паричните преводи от емигранти, преките чуждестранни инвестиции в нефинансовите предприятия и БВП

SUMMARY
OUTPUT

<i>Regression Statistics</i>	
Multiple R	0,9384876
R Square	0,8807589
Adjusted R Square	0,8466901
Standard Error	3599,284
Observations	10

ANOVA					
	<i>df</i>	<i>SS</i>	<i>MS</i>	<i>F</i>	<i>Significance F</i>
Regression	2	669825231	334912615	25,852305	0,0005855
Residual	7	90683919	12954846		
Total	9	760509150			

	<i>Coefficients</i>	<i>Standard Error</i>	<i>t Stat</i>	<i>P-value</i>	<i>Lower 95%</i>	<i>Upper 95%</i>	<i>Lower 95,0%</i>	<i>Upper 95,0%</i>
Intercept	3914,0018	19891,561	0,196767	0,8496009	-43122,065	50950,069	-43122,065	50950,069
X Variable 1	24,8437	8,1727426	3,0398241	0,0188516	5,5182345	44,169165	5,5182345	44,169165
X Variable 2	1,7768286	1,3080532	1,3583764	0,2164946	-1,3162258	4,869883	-1,3162258	4,869883

Резултатите от анализа показват, че съвсем основателно паричните преводи от емигранти се разглеждат като втори по-големина финансов ресурс след преките чуждестранни инвестиции. Те представляват значителен източник на чуждестранна валута, допринасят за увеличаване на националния доход, осигуряват финансов ресурс, благодарение на който се компенсира значителна част от отрицателното търговско салдо и се подобрява платежния баланс.

Наличието на високо равнище на безработица и липсата на възможности за трудова реализация в България са сред причините за емиграция. От тази гледна точка емиграцията може да се определи като начин за осигуряване на заетост извън страната и същевременно води до **намаляване на безработицата в страната**. За съжаление в райони и населени места, в които равнището на безработица е високо, а

местната икономика е слабо развита, липсват или са минимални направените инвестиции, емиграцията се превръща в решение на този проблема с намирането на работа. Ефектът от този начин за намаляване на безработицата не стимулира икономическото развитие на населеното място или района, а е по-скоро временно решение на проблема и в краткосрочен план. В годините на значително нарастване на емиграцията от 2012-2018 т. е налице значително намаляване на броя на безработните и на равнището на безработица в страната. Влиянието на емиграцията върху безработицата не е толкова силно изразено, защото както е известно за намаляването на равнището на безработица други фактори са определящи, а и в последните години се увеличава ролята на различни програми за повишаване на заетостта, насочени към определени групи безработни лица.

Процесите на емиграция оказват влияние и върху заплащането на труда и средната работна заплата. Това влияние е по-скоро косвено, защото като намалява броят на безработните, намалява и броят на търсещите работа и в много случаи за работодателите е много трудно да намерят съответните специалисти, което ги кара да предлагат по-високи работни заплати. Следователно този положителен ефект е резултат от намаленото предлагане на работна сила на пазара на труда, а това налага предприемането на мерки като повишаване на работната заплата с цел задържане на наличните кадри или да се търсят от чужбина. В този случай емиграцията на работната сила създава предпоставки за повишаване на средното равнище на работната заплата.

Емиграцията има положителен ефект и когато след определено време емигрантите се завръщат в страната с повишена квалификация, усвоени нови професии, добри чуждоезикови познания и висока трудова дисциплина, като в този случай е налице **повишаване качеството на работната сила.**

България е известна с редица традиционни продукти, които са неразделна част от ежедневно потреблението на българина, поради което макар и в чужбина българите ги търсят и по този начин генерират търсене, което да доведе до вносът им в страни, в които живеят много български граждани. Нарасналият износ на

традиционни български стоки има стимулиращ ефект върху икономиката, а именно увеличаване на тяхното производство, наемане на допълнителни работници и др. Много често дори самите емигранти проявяват предприемачески дух, развиват собствен бизнес, свързан с организирането на вноса и предлагането им в чужбина.

2.2. Отрицателно влияние на емиграцията върху изпращащите страни

Емиграцията от България млади хора в активна трудова възраст е причина за **намаляване на работната сила**, като негативите от този процес ще се проявят в следващите години е в значителна степен ще застрашат икономическото развитие на страната. Като се добави и протичащият процес на застаряване на населението, то емиграцията на лица от ниските възрастови групи допълнително ще ускори този процес. Същевременно в резултат на емиграцията в редица сектори са налице дисбаланси и остра липса на специалисти, които са напуснали страната в годините на преход и след членството в ЕС. В тази група попадат специалисти с висше и средно медицинско образование, педагогически кадри, учени и изследователи, инженери, компютърни специалисти, агрономи и др. Наред с тях на пазара на труда липсват кадри с редица професии, които са продукт на средното професионално образование и които са търсени в различни икономически сектори. Ако не се намерят работещи решения на тези проблеми, то в дългосрочен план ще се наложи търсенето на специалисти от българската диаспора в чужбина или от други страни, за които условията на труд и заплащаните на труда са по-високи в сравнение с нивата им в техните страни.

Нарастването на броя на българите, обучаващи се в чуждестранни колежи и университети, както и последващото им оставане и професионално реализиране в чужбина, води до ограничаване на наличните човешки ресурси в България. Тъй като в този случай става дума за висококвалифицирани специалисти, негативните въздействия от емиграцията са изключително високи, поради което е повече от наложително разработването на цялостна стратегия, включваща разнообразни мерки

за завръщането им в България. За да се случи това е необходимо са се стимулира развитието на секторите, които носят висока добавена стойност, да се намалят регионалните различия и неравенства между районите в страната, за да може те да се реализират успешно и в България.

Наред с обучаваните в чужбина млади хора нараства и делът на обучаваните в страната висшисти, в образованието на които държавата инвестира значителни финансови ресурси. Чрез емиграцията продължава процесът на т.н. **„изтичане на мозъци от страната“**, който има изключително негативни ефекти за изпращащата страна, които от една страна се изразяват в загуба на качествен човешки ресурс, а от друга страна това са загуби от направените разходи по подготовка му и нереализирания полезен ефект от участието му в икономическите процеси.

В резултат на нарастването на броя на емигрантите оказва негативно влияние върху бюджета – от една страна държавата е правила разходи, свързани с тях, а на следващ етап те не работят в страната и не допринасят за повишаване на данъчните постъпления. От друга страна обаче, когато емигрантите са безработни лица, то държавата в този случай си спестява редица разходи като обезщетения за безработица, за провеждането на курсове за повишаване на квалификацията и за придобиване на нови професии и др.

Емиграцията има трайно негативно въздействие върху броя и структурите на населението. Увеличаването на броя на емигрантите оказва неблагоприятно влияние върху възрастовата структура на населението – нараства средната възраст на населението, нараства делът на населението във високите възрастови групи за сметка на намаляването на населението във възрастовите групи до 29 г. В резултат на емиграцията на значителен брой младежи в дългосрочен план ще е в основата на засилване на тенденциите за намаляване на раждаемостта, повишаване на възрастта за раждане на първо дете, отказ от раждане на второ дете, отказ за раждане на деца и др. Емиграцията поражда и редица негативни промени в териториалната структура на населението, образователната структура, етническата структура и структурата на населението според трудоспособността.

Застаряването на населението и влошаването на възрастовата му структура намира израз в размера и качеството на трудовите ресурси. При динамичен пазар на труда с нарастващи изисквания за професионална квалификация и нови умения се налагат редица въвеждане на система от обучения на работната сила.

За периода 2007-2018 г. е характерно намаляване на населението в под трудоспособна възраст, като тази тенденция е пряк резултат от понижената раждаемост в страната. Населението в под трудоспособна възраст с всяка изминала година намалява и тази тенденция е доста устойчива във времето, негативните ефекти от която ще се проявят в дългосрочен план.

Населението в трудоспособна възраст намалява, като върху неговия брой влияние оказва не само раждаемостта, осигуряваща вливане на лица в тази група при навършване на 16 г. възраст, но и смъртността на населението в тази възрастова група и законодателните промени, свързани с определяне на възрастта за пенсиониране. В краткосрочен план емигрирането на население в трудоспособна възраст ще доведе до редица трудности, свързани с осигуряването на необходимите кадри за националната икономика, в резултат на което да се свива производството и предлаганите услуги. Същевременно за по-продължителен период от време ще се прояви като драстично влошаване на възрастовата структура на населението, характеризираща се с ясно изразено застаряване на населението, намаляване на родилните контингенти, влошена образователна структура и др.

Населението в над трудоспособна възраст за целия период нараства, като основната причина за това е застаряването на населението. Увеличаващият се брой на населението на 65 и повече години е предпоставка за трудности при функционирането на социалната и осигурителната система, здравеопазването, социалните грижи и др.

Заклучение

В годините на членство на България в ЕС емиграцията от България продължава, макар и с по-слабо изразени, като нараства делът на емигриращите лица между 20 и 49 години. През последните години се наблюдава процес, при който много млади хора, а и цели семейства заминават в чужбина. На дневен ред стоят въпросите не само какъв е мащаба и какви са причините за емиграцията, а и какви са ефектите от нея за икономическата, социалната и демографската сфера. Оценяването на ефектите не може и не трябва да се извършва еднозначно и на база краткосрочни ефекти, а да се търси тяхното проявление за по-продължителен период от време.

В резултат на извършения анализ се установи, че:

- През 2018 г. броят на емигрантите е 11 пъти по-голям в сравнение с броя на емигрантите през 2007 г. Средногодишното нарастване на броя на емигрантите за периода е с 20%.
- През периода е налице значителна промяна в половата структура на емигрантите – през 2007 г. делът на жените надвишава дела на мъжете с 24,3 процентни пункта, докато през 2018 г. делът на мъжете надвишава дела на жените с 2,8 процентни пункта.
- Най-голямо намаление на общия брой на емигрантите спрямо предходната година е регистрирано през 2011 г. – с 18191 души, като емигрантите жени намаляват с 10044, а мъжете с 8147 души. Въпреки започналото подобряване на икономическата среда и преодоляване на спада в икономиката от 2012 г. започва процес на трайно нарастване на броя на емигрантите и през 2018 г. са 33225 души
- Установените тенденции и представените трендови модели (за емигрантите общо и за емигрантите мъже най-подходящ за моделиране на тенденцията е полиномът от трета степен, а за емигрантите жени – степенната функция) могат да се използват за краткосрочно прогнозиране на емигрантите общо и по пол.

- Броят на емигрантите от възрастовите групи 15-19 г., 20-24 г., 25-29 г., 30-34 г. и 35-39 г. значително нараства.
- Средната възраст на емигрантите общо, за мъжете и за жените бележи тенденция към нарастване – от 26 г. до 34,5 г. за емигрантите общо и за жените, и от 24,6 г. до 34,5 г. за мъжете. За разпределението на емигрантите според възрастта е характерна умерена дясна положителна асиметрия, а ексцесът показва, че е налице слабо изразено наднормално разпределение;
- Специално внимание заслужава фактът, че 57,8 % от емигрантите през 2007 г. са на възраст между 20 и 39 г., който въпреки че намалява през следващите години до 49,7% през 2018 г. продължава да бъде доста висок.
- При приета базисна структура от 2007 г. най-големи промени във възрастовата структура на емигрантите общо са настъпили през 2015 г. - $K_{S(2015/2007)} = 0,3537$, на емигрантите мъже са настъпили през 2014 г. - $K_{S(2014/2007)} = 0,3958$, жени са настъпили през 2015 г. - $K_{S(2015/2007)} = 0,378$.
- Интегралният коефициент на структурни изменения при база структура от предходната година (верижна база) показва, че структурата е динамична и са налице промени с различна степен на интензивност, но определено не е налице стабилна устойчива възрастова структура на емигрантите.
- Безспорен успех на страната е постигнатата макроикономическата стабилност, но същевременно равнището на доходите значително изостава в сравнение със страните от ЕС и значителна част от населението живее в бедност. Проблемите при трудовата реализация и несъответствието на пазара на труда между търсенето и предлагането на работна сила със съответната квалификация също стават причина за емиграция на населението.
- Неравенството в доходите както в рамките на страната, така и в рамките на ЕС е една от основните причини за международна трудова миграция. Следователно значителното различие в заплащането на труда България и страните от ЕС продължава да бъде основна причина за емигриране, но

необоснованото нарастване на заплатите, когато не е съобразено с нарастването на производителността на труда е предпоставка за икономически сътресения и дисбаланси.

- Сред другите фактори, които са определящи за емиграцията и избора на страна за емигриране са средната работна заплата за страната и за съответния сектор, размерът на неформалната икономика в приемащите страни, размерът на данъчно облагане и достъп до социални плащания, възможностите за легализиране и др.

Познаването на ефектите от емиграцията върху икономиката на страната е в основата на разработването и провеждането на адекватна икономическа, социална и демографска политика с цел минимизиране на негативните последици от емиграцията и оптимално използване на ползите от нея.

В резултат на извършения анализ като **положително влияние** на емиграцията върху икономическото състояние на изпращащите страни се разглеждат:

- нарастване на размера на паричните преводи на заетите в чужбина в българи;
- Намаляването на безработицата в страната;
- създаване на предпоставки за повишаване на средното равнище на работната заплата, поради намаленото предлагане на работна сила на пазара на труда;
- повишаване на професионалната квалификация на работната сила и придобиване на определени трудови навици, в резултат на които се повишава качеството на предлагания труд в страната;
- повишаване на потребителското търсене на български стоки в чужбина;
- реализиране на различни бизнес проекти в родината за сметка на спестяванията от работата в чужбина;
- повишава се качеството на живот на членовете на техните семейства в България или на техни близки роднини.

Отрицателното влияние на емиграцията върху изпращащите страни се изразява в:

- изтичане зад граница на висококвалифицирани специалисти;
- намаляване на трудоспособното население;
- намаляване на населението;
- застаряване на населението;
- спад в раждаемостта, поради отлагане на раждане на първо или второ дете;
- отлагане на бракове, разделяне на семейства и разтрогване на бракове;
- повишаване на цените на имотите в определени региони;
- задълбочават се регионалните различия и диспропорции по ключови за страната показатели;
- отглеждането на деца без родители и др.

Използвана литература:

1. Белева, И., Добрев, П., Цанов, В. и И. Зарева (1996) Пазарът на труда в България, отражение на противоречивите икономически реал-ности, Горекс Прес, София.
2. Белева, И., В. Цанов (2014) 'Сегментиран ли е българският трудов пазар?' Икономическа мисъл, кн. 3.
3. Илиев, И. , П. Кабакчиева (2002) 'Социална оценка на достъпа до основно образование в България', МТСП, доклад.
4. Калчев, Й. (2002), Териториална мобилност на населението (соци-ално-демографски характеристики), София: Национален статистически институт.
5. Минчев, В. (2006) 'Съвременната българска емиграция' в Конвергенция и европейски фондове. Доклад за Президента на Република Бъл-гария, София: Публикации на Българска народна банка.
6. Минчев, В.,Маркова, Е., Мишева, М. и др. Българската емиграция: теории, политики и емпирични изследвания. Икопис, София, 2012.
7. Михайлов, Д., Минчев, В., Бошнаков, В. и Кр. Николова (2007) Се-мейни модели и миграция, Фонд на ООН за население.
8. Национален статистически институт (2005) България 2004: Социал-но-икономическо развитие. София: Национален статистически инсти-тут.
9. Желязкова, А. (1998) 'Социална и културна адаптация на българските изселници в Турция'. (www.omda.bg/imir/studies/nostalgia_1.html)
10. Величкова, Н. Статистически методи за изучаване и прогнозиране на развитието на социално-икономически явления. С., "Наука и изкуство", 1981.
11. Величкова, Н., В. Павлова. Статистически методи във външната търговия. С., УНСС, 2003.
12. Величкова, Н., И. Кацарска. Приложение на регресионния и корелационния анализ при моделиране на икономически процеси. София, 1975.
13. Гатев, К. Методи за статистически анализ на икономически и социални структури, София, Наука и изкуство, 1987.
14. Янкова, Н. Статистическо изследване на структурни изменения и различия. София, Академично издателство "Проф. Марин Дринов", 2007.

15. Владимирова, К. Демографски стратегии, политики и програми. София: УНСС, 2007 с.127
16. Иванов, П. Демографската катастрофа – монополи, корупция и регионализъм. Русе: Ахат, 2014
17. Маринов, В. Международна трудова миграция: трудови аспекти, Научни трудове на УНСС, 2007
18. Конвергенция и европейски фондове...С., 2006, с
19. Информационен бюлетин. БНБ.
20. Bobeva, D. (1994) 'Emigration from and Emigration to Bulgaria', in: H. Fassmann & R. Munz (eds.) European Migration in the late Twentieth Cen-tury: Historical Patterns, actual trends, and social implications. Aldershot: Luxemburg.
21. Katseli, L., R. Lucas and T. Xenogianni (2006) 'Effects of Migration on
22. Lukas, R. E. B. (2005) International Migration and Economic Develop-ment. Cheltenham: Edward Elgar Publishing Ltd.
23. Markova, E. (2001) The Economic Performance of Bulgarian Illegal and Legalized Immigrants in the Greek Labor Market. Ph.D. Dissertation, Athens: National and Kapodistrian University of Athens, Department of Eco-nomics.
24. Markova E. (2005) 'Circular and Temporary Migration: Towards an In-tegrated Regional Market in South-East Europe'. Paper presented at the 2nd Annual IMEPO-MPI International Migration Conference 'Capturing the Benefits of Migration in Southeastern Europe', 10-11 October 2005, Athens, Greece.
25. Markova, E & R. Black (2007) New East European Immigration and Community Cohesion. York Publishing: Joseph Rowntree Foundation.
26. Markova, E. & B. Reilly (2007) 'Bulgarian Migrant Remittances and Legal Status: Some Micro-level Evidence from Madrid'. South-Eastern Eu-rope Journal of Economics, vol. 5 (1): 55-71.
27. Mintchev, V., V. Boshnakov, (2006) The Economics of Bulgarian Emi-gration – Empirical Assessment, Economic Thought.
28. Europe in figures, Eurostat yearbook, 2012.
29. GDP per capita, consumption per capita and comparative price levels, Eurostat, http://epp.eurostat.ec.europa.eu/statistics_explained.

30. European Economic Forecast, Spring 2013, European Economy, 2.
31. European economic statistics 2010, Eurostat statistical books, EC, 2011.
<http://ec.europa.eu/eurostat>.
32. Eurostat, News Release, Euroindicators, 64/2013, 22.04.2013.
33. Euro area unemployment rate at 9.9%, Eurostat, News Release, May 2011.
34. Eurostat, New Cronos Database, 19.2.2011.
35. Eurostat, Newsletter 91/2010, 21/07/2010.
36. Eurozone Forecast, Ernst & Young, December 2010.
37. International Migration Outlook, 2012, OECD, p. 216, www.oecd.org/migration/imo.
38. http://appsso.eurostat.ec.europa.eu/nui/show.do?dataset=prc_hicp_aind&lang=en#
39. http://epp.eurostat.ec.europa.eu/portal/page/portal/statistics/search_database
40. http://ec.europa.eu/economy_finance/eu/forecasts/2013_spring_forecast_en.htm
41. http://europedia.moussis.eu/books/Book_2/3/6/04/1/index.
42. econ.bg/Анализ/Съгласувана-политика-за-развитие-Миграцията-и-развиващите-се-страни_1.a_i.146566_at.4.html - към 01.07.2014
43. <http://bnb.bg>
44. <http://nsi.bg>